

分布 新疆；中亚地区。

暗杰夜蛾 *Auchmis inextricata* (Moore) (图版XXXIV-14)

*Rhizogramma inextricata* Moore, 1881, Proc. zool. Soc. p. 342. (印度)

*Euscotia inextricata*: Hampson, 1906, Cat. Lep. Phal. Br. Mus. 6: 242 —Chen, 1982, Icon. Het. Sin. 3: 314.

翅展 55 mm。头、胸、腹及前翅褐灰色，翅脉纹黑色，亚中褶基部一黑纵纹，基线与内线黑色锯齿形，环纹、肾纹黑边，前者扁长，后端与肾纹相连，外线双线黑色锯齿形，亚端线锯齿形，前段及 3、4 脉处明显，外侧较黑；后翅白色，翅脉纹及端线黑褐色。

幼虫赭褐色，有小褐斑及白色褐边的小疣突，气门线黄色。

寄主 小蘗属。

分布 四川；印度。

疏纹杰夜蛾 *Auchmis paucinotata* (Hampson) (图版XXXIV-15)

*Acronycta paucinotata* Hampson, 1894, Fn. Br. Ind. 2: 240. (克什米尔地区)

*Stenostigma paucinotata*: Warren, 1910, in Seitz, Macrolep. World 3: 139. —Chen, 1982, Icon. Het. Sin. 3: 316.

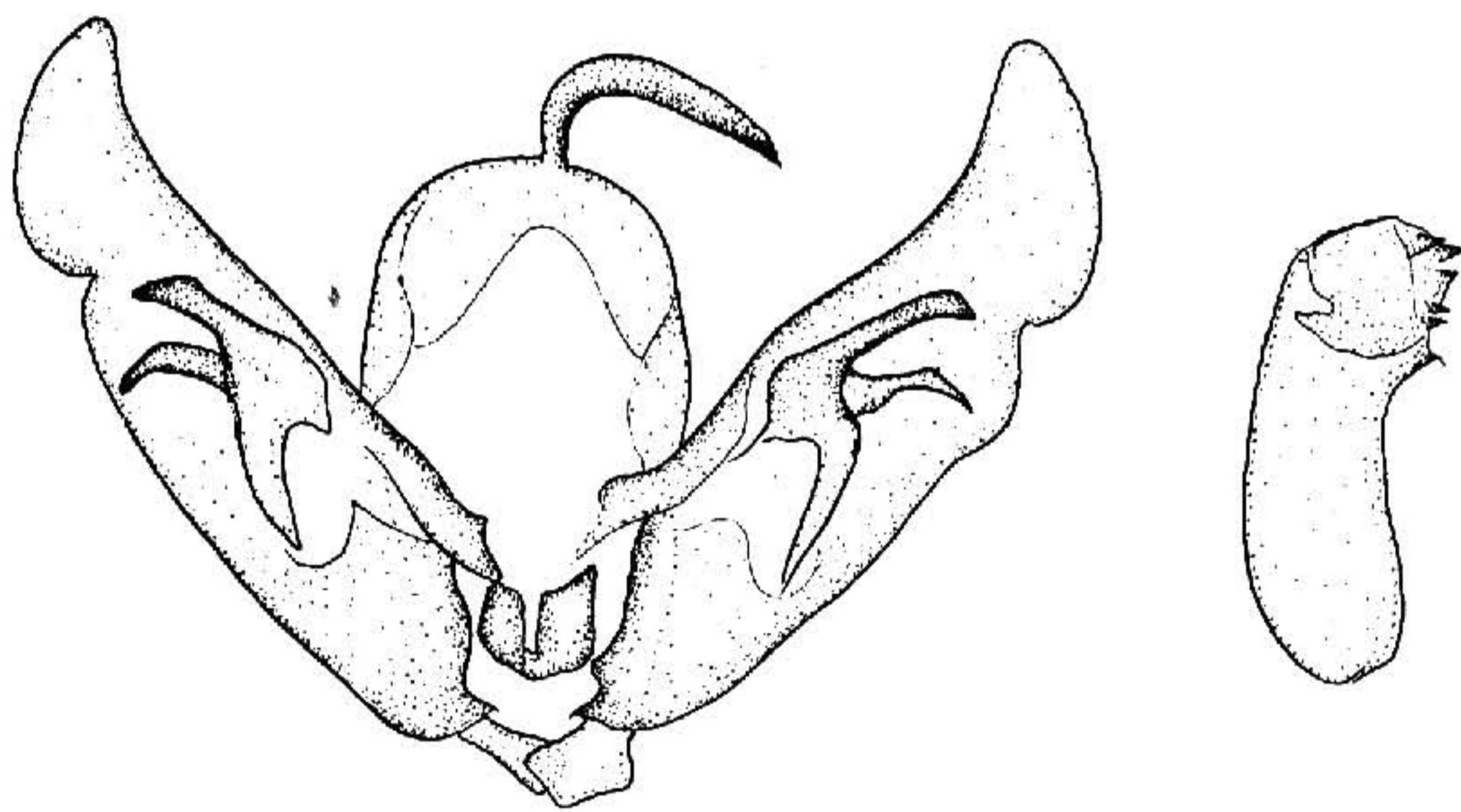


图 509 疏纹杰夜蛾 *Auchmis paucinotata* (Hampson) ♂ 外生殖器

翅展 42 mm。头部及胸部暗灰色；前翅暗灰色微带褐色，基线仅在前缘脉可见黑色，内线黑色，锯齿形外弯，剑纹尖，黑边，环纹斜，端部尖，伸达肾纹，后缘黑色，肾纹后缘黑色，中线黑色，自前缘脉外斜至中室，外线黑色，锯齿形外弯，亚端线灰色，锯齿形，内侧有一列黑纵纹，在亚中褶处黑纹合并成一尖纹；后翅褐色，缘毛基部

及端部白色；腹部褐灰色。雄蛾抱器瓣长，腹缘近端部凹，阳茎短（图 509）。

**分布** 青海、四川；克什米尔地区。

### 匹杰夜蛾 *Auchmis peterseni* (Christoph) (图版 XXXIV - 16)

*Rhizogramma peterseni* Christoph, 1887, Mem. Lep. 3: 76, pl. 4, fig. 3. (土库曼；伊朗)

*Trichorhiza peterseni*: Hampson, 1905, Cat. Lep. Phal. Br. Mus. 5: 14.

*Delta peterseni*: Hampson, 1909, Cat. Lep. Phal. Br. Mus. 8: 197. —Warren, 1911, in Seitz, Macrolep. World 3: 203.

*Lepidodelta peterseni*: Chen, 1982, Icon. Het. Sin. 3: 246.

翅展 36 mm。头部与胸部灰色微带褐色，颈板端部及翅基片外缘黑色；前翅灰色，密布黑色细点，基线仅在前缘区可见双黑纹，剑纹黑色，内线双线黑色，波浪形外斜，环纹与肾纹相连，成“Y”形，黑边，外线双线黑色，线间灰白，在 6 脉处折角内斜，折角处外侧有一灰黑纹伸至顶角，臀角处有一灰黑纹伸至外线，端线由一系列新月形黑点组成；后翅白色，翅脉纹及端区褐黑色；腹部灰色。

**分布** 新疆；伊朗，中亚地区。

### 沙杰夜蛾 *Auchmis saga* (Butler) (图版 XXXIV - 17)

*Lithophane saga* Butler, 1878, Ann. Mag. nat. Hist. 5, 1: 198. (日本)

*Rhizogramma aurilegula* Oberthür, 1880, Et. ent. 5: 71.

*Euscotia saga*: Hampson, 1906, Cat. Lep. Phal. Br. Mus. 6: 243. —Lu, 1994, Butterflies & Moths Mt. Tai, p. 85.

*Auchmis saga*: Sugi, 1982, in Inoue, Moths Jap. 1: 760.

翅展 52—58 mm。头部与胸部灰色杂褐色，颈板中部有一黑横线，基部与近端部亦有微黑线，端部褐色，翅基线边缘有黑纹；前翅灰色微带褐色并布有褐色细点，翅脉纹褐色，亚中褶基部有一黑褐纹，基线双线黑色，外斜至中室，内线双线黑色，深锯齿形，后半内斜，环纹与肾纹不明显，前者斜，后端尖，近肾纹，外线双线黑色，深锯齿形，不清晰，内、外线之间在 1 脉后有一黑纵纹，端区有一列长短不一的黑色纵纹，在 4—6 脉间约成一暗斜纹，亚中褶处的黑纵纹较粗而长，翅外缘毛锯齿形；后翅白色带褐色，翅脉及端区褐色；腹部灰色，背面带褐色。

**分布** 黑龙江、山东；朝鲜，日本。

## 炫夜蛾属 *Actinotia* Hübner

*Actinotia* Hübner, [1821] 1816, Verz. bek. Schmett. p. 244.

Type-species: *Phalaena perspicillaris* Linnaeus.